



# SUUNNISTA TAVANOMAISEN YLÄPUOLELLE

Napapiiri-Jukola | Arctic Circle-Jukola | 21.–22.8.2021

[www.jukola.com/2020](http://www.jukola.com/2020)

# Napapiiri Jukola 2021 Toimintaohjeet tilapäismajoituksessa

**Tervetuloa talkoilemaan majoitusvalvojana sekä majoittumaan!**

**Majoituskohteena on Metsäruusu-kiinteistö  
Metsäruusuntie 18, 96400 Rovaniemi**

Tilapäismajoitusta tarjotaan tapahtumaan tuleville ulkopaikkakunnista saapuville talkoolaisille **su 15.8 klo 16 – su 22 klo 16 välisenä aikana.**

**Majoitusvalvojan tulee huolella tutustua toimintaohjeisiin ennen talkoovuoroa**



## Tärkeät yhteystiedot

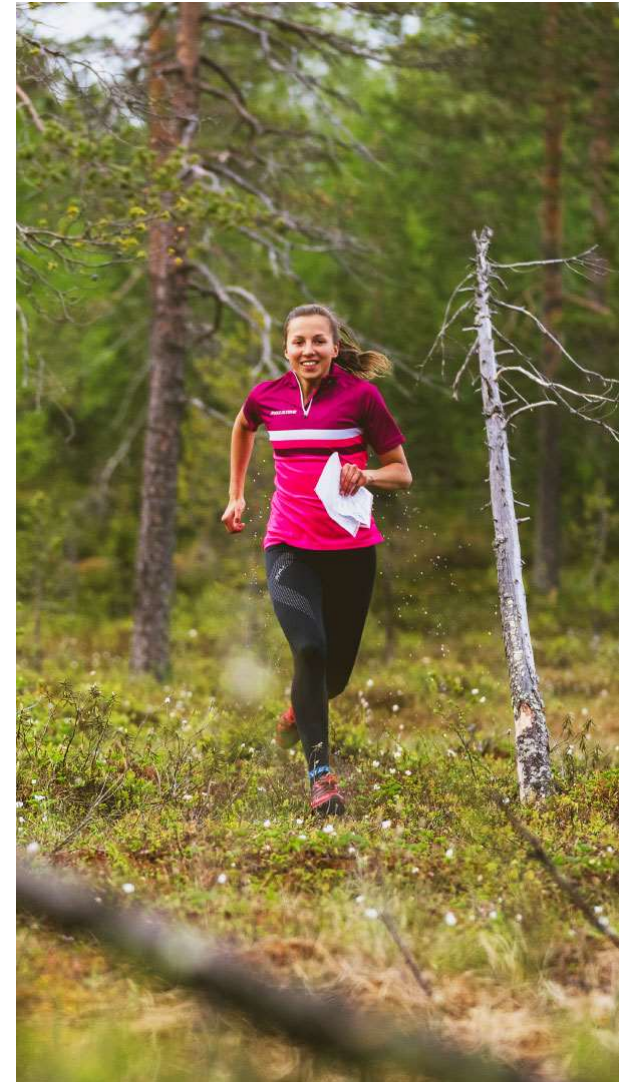
- Majoituspäivystäjä p. 040 7204005 24 h
- Majoitusvastaava Ilkka Ruotsala p. 040 1544140
- Hätänumero 112
- Napapiiri Jukolan johtokeskus 0800 132211

Kiinteistön omistajan yhteystietoja:

Rovaniemen kaupunki Tilapalvelukeskus

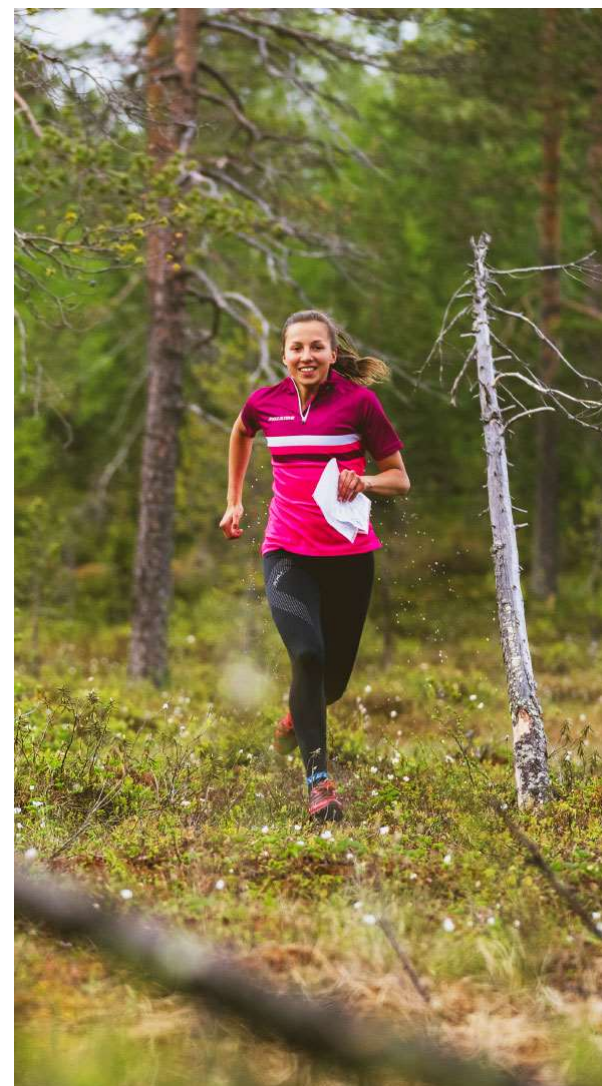
Kiinteistön yhteyshenkilö:

- Kiinteistönhoitaja Petri Keränen p. 040 8301569 arkisin klo 8-16
- Päivystys 24/7 p. 0400690745



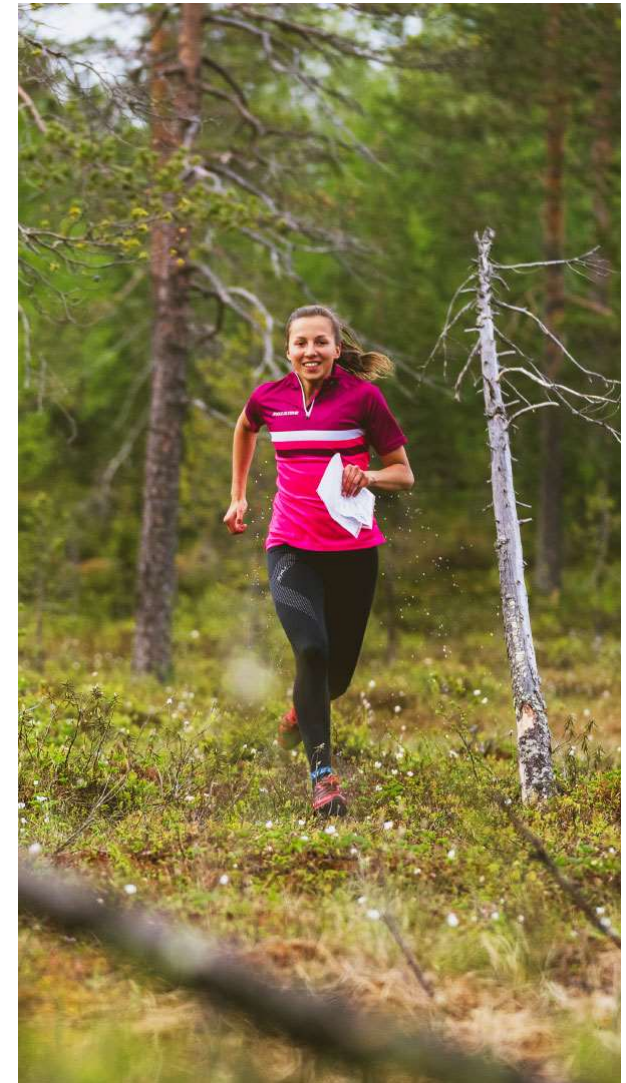
## Majoituspäivystäjän tehtävät ja ohjeet

- ❑ Päivystäjän työpiste
  - Päivystäjän työpiste sijaitsee ulko-oven läheisyydessä. Tämä on ainoa käytössä oleva sisääntulo kiinteistöön. Päivystäjän ollessa paikalla ulko-ovi on auki ulkoa tuleville, päivystäjän ollessa kierroksella ulko-ovi pidetään lukittuna. Muut uloskäynnit pidetään lukittuna ja ne ovat käytössä vain hätätilanteissa
- ❑ Päivystäjällä puhelin ja avaimet aina mukana.
- ❑ Majoitukseen saapuvien sisään kirjaus
  - Jokainen majoitukseen saapuva kirjataan saapuneeksi ja hänelle osoitetaan huone.
  - Merkataan kansiossa olevaan huonekohtaiseen nimiluetteloon ja lisätään puhelinnumero. Vastaava nimiluettelo on majoitushuoneiden ovissa.
- ❑ Majoituksesta lähtevien ulos kirjaus
  - Päivystäjä yliviivaa huonekohtaiseen listaan majoituksesta lopullisesti poistuva henkilö



## Majoituspäivystäjän tehtävät ja ohjeet

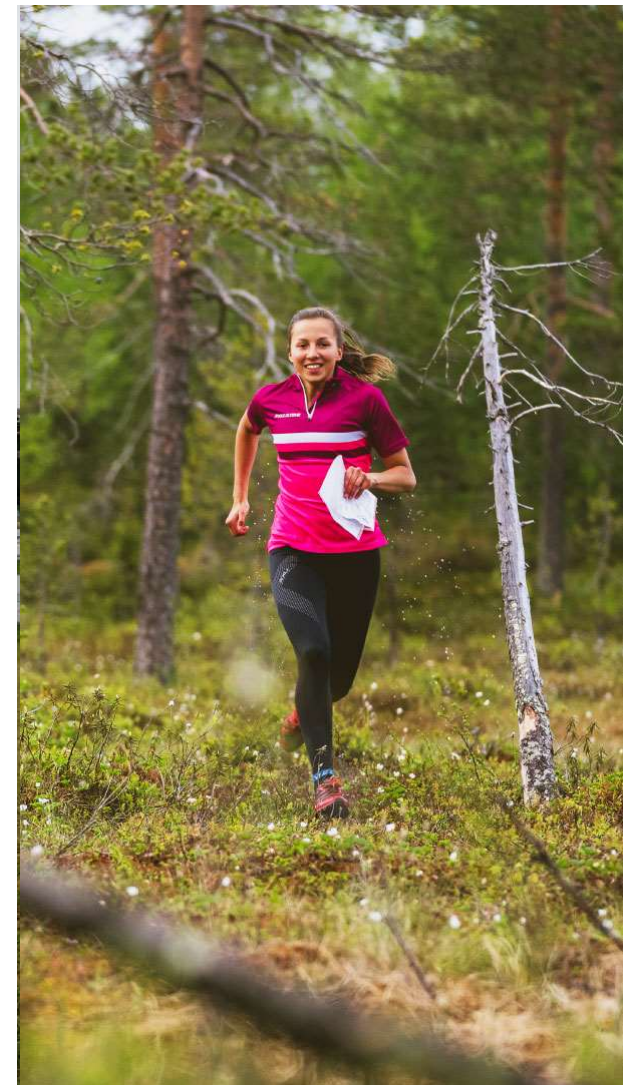
- Kulunvalvonta; Huolehtia, että kiinteistössä majoittuu vain sinne kuuluvat henkilöt
- Puhtaanapito, roskat ja täydennykset
  - Yleinen siisteys
  - Yleisten tilojen roskisten tyhjennys, wc ja käsipapereiden sekä saippuan ja desien riittävydestä huolehtiminen. Jättekatos on rakennuksen takapuolella
- Valvoa ohjeiden noudattamisesta
- Tutustuttaa kiinteistö majoittujille sekä neuvoa ja opastaa
- Pidämme majoitushuoneet avoimina, koska majoittajat tulevat ja menevät omien aikataulujen puitteissa. Majoittujilla ei ole käytössä omia avaimia.
- Huonekohtaista majoitushenkilömäärää ei saa ylittää
- Tulkaa ensimmäiseen vuoroonne väh.10 min ennen vuoron vaihtoa



# Ongelmatilanteita

## Majoitukseen saapuvan nimeä ei löydy majoittuvien listalta

- Varmista haastattelemalla, että henkilö on tulossa Napapiiri-Jukolan talkoolaiseksi ( ID-kortti )
- Mikäli majoituksessa on tilaa, sisään kirjaus ja henkilölle voidaan osoittaa huone
- Viimeinen vaihtoehto: Mikäli tilaa ei ole, pyydetään siirtymään kilpailukeskukseen telttamajoitukseen tai omatoimimajoitukseen



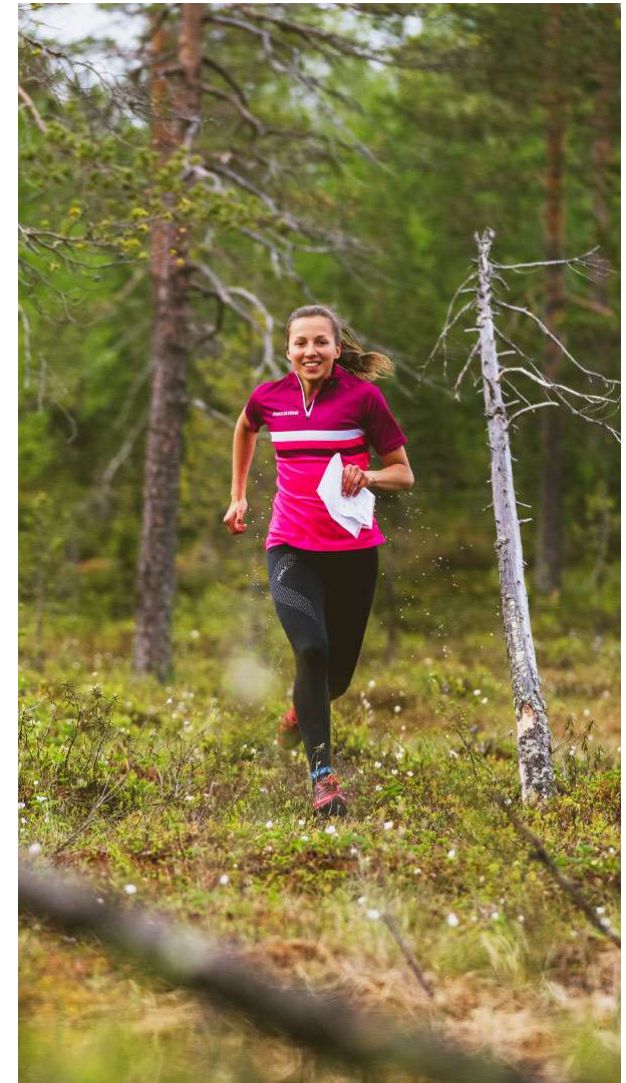
# Aamupala majoituksessa

Ma 16.8 - pe 19.8. klo 7.00-8.00

La 20.8 – su 22.8.klo 6.00-8.00

## Kuljetukset

- Majoittujat saapuvat ja lähtevät omin kyydein majoitukseen / sta
- Kilpailukeskukseen työvuoroihin omilla ajoneuvoilla ja kimpakyydein tai julkisilla välineillä
- Torstaista 19.8 alkaen pyritään järjestämään 1 kuljetus suuntaansa aamusta kilpailukeskukseen ja takaisin illalla



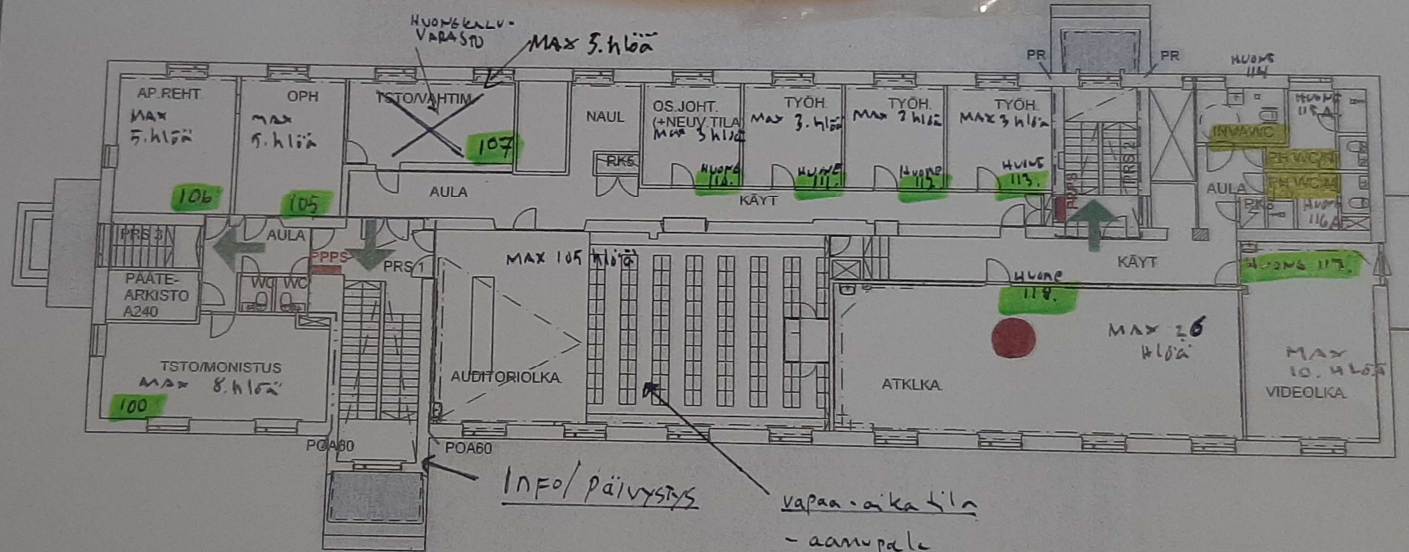
Lapin Ammattiopisto  
Luonto- ja ympäristöala

Pelastussuunnitelma  
PÄÄRAKENNUS, 1. KERROS  
~1:200

## NAPAPIIRI-JUKOLA

### TALKOOLAISTEN TILAPÄISMAJOITUS

MAX 71 HLÖÄ



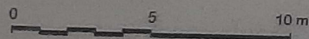
Info/päivystys

vapaa-aikatalo

- aamupala
- kahvinkeitin, jäätikkö

● OLET TÄSSÄ

PPPS pikapaloposti + sammutin  
PR = paloalueen raja





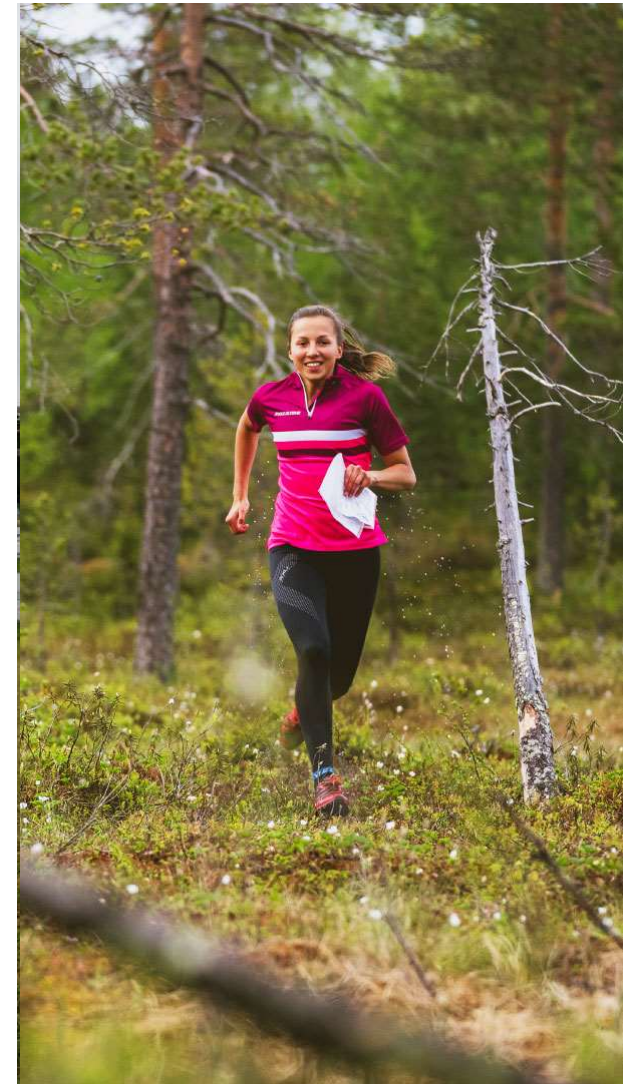
## Tapahtuman turvallisuus

- **Välitön hengenvaara** ilmoita aina ensin 112 ja lisäksi tapahtuman johtokeskukseen 0800132211
- **Sairaskohtaus tai loukkaantumien** ota yhteyttä tapahtuman johtokeskukseen 0800 132211
- **Tulipalo**, ilmoita hätäkeskukseen ja lisäksi tapahtuman johtokeskukseen 0800132211
- **Pelasta, varoita, sammuta, hälytä apua, rajoita, opasta**
- **Järjestyshäiriö tai muu turvallisuuspoikkeama** ota yhteyttä tapahtuman johtokeskukseen 0800132211
- Tarkemmat ohjeet **Jukola 2021 -sovelluksesta** ja tapahtuman nettisivuilta <https://jukola.com/2021/>



# Talkoolainen

- Pidä huolta omaisuudestasi, emme voi tarjota säilytustilaa
- Ota talkoisiin mukaasi vain välttämätön.
- Lataa älypuhelimellesi 112-Suomi sovellus
- Lataa älypuhelimellesi Jukola 2021 aplikaatio
- Muista irrottaa sähkölaitteet lähtiessäsi pois rakennuksesta



## Tärkeää huomioida majoittujien viihtymisen kannalta

- Majoitustiloissa ei tupakoida, polteta kynttilöitä tai keitetä mitään
  - Tupakointi ulkona erikseen merkityllä paikalla
- Levänneenä on mukavampi talkoilla, joten pidämme vähän ääntä.
- Pidämme yhteisesti paikat siistinä
  - Majoittajat vastaavat omien huoneiden siisteydestä ja roskisten tyhjennyksistä, roskakatos on kiinteistön takapuolella
  - Taukotilana on auditorio, jossa jääkaappi, mikro ja kahvinkeitin
- Päihteitä emme tuo majoitukseen
- Autot pysäköidään niille varatuille paikoille



# Terveysturvallisuus Covid-19

**Napapiiri Jukolan järjestäjät edellyttävät tapahtumassa kasvomaskin käyttöä tilanteissa, jossa ei voi pitää turvavälejä!!!**

- Tule täysin terveenä
- Muista hyvä käsihygienia
- Käytä käsidesiä
- Maskin käyttö
- Turvavälit
- Matalalla kynnyksellä testiin



## Toimintaohje häätäilmoituksen tekeminen

### SOITTAMINEN HÄTÄNUMEROON **112**

Toimi näin:

1.

Soita hätäpuhelu itse, jos voit.  
soita turvallisesta paikasta.

2.

Kerro, mitä on tapahtunut.

3.

Kerro tarkka osoite ja kunta.

**Metsäruusuntie 18**, 96400 Rovaniemi + mahdollinen  
huoneen numero

4.

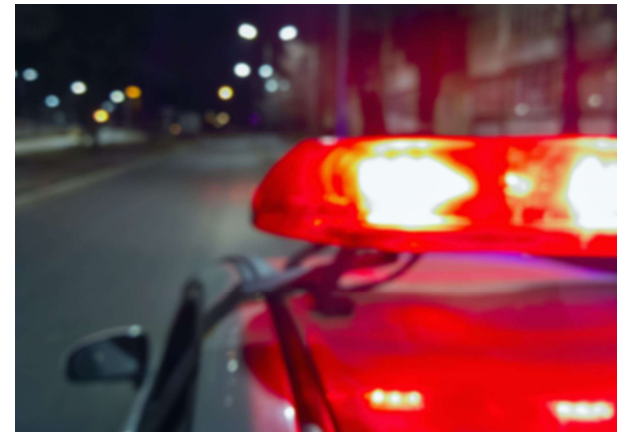
Vastaa kysymyksiin.

5.

Toimi annettujen ohjeiden mukaan.

6.

Lopeta puhelu vasta saatua luvan



## TOIMINTAOHJE

### UHKAAVAN HENKILÖN KOHTAAMISTILANTEESSA

Pysy rauhallisena

- Jätä uhkaavalle tilaa ja säilytä hänen ”reviirinsä”
- Vältä tuijottamista
- Älä käännä selkääsi
- Vältä äkkinäisiä liikkeitä
- Pidä kädet näkyvillä

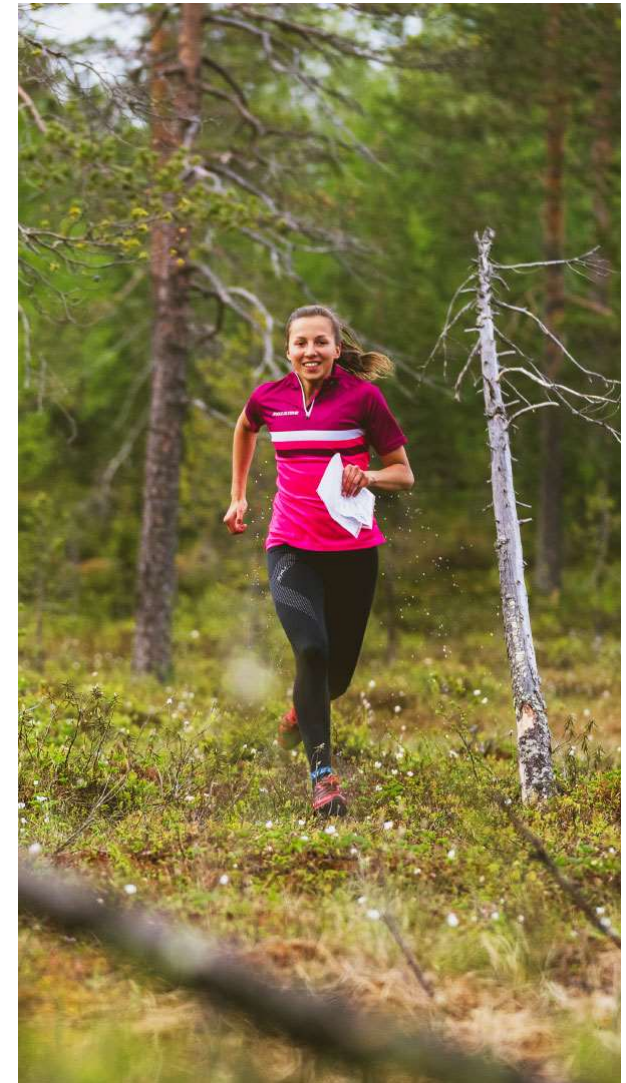
### Puhu selkeästi, lyhyesti ja myötäile

- Älä vähättele uhkaajaa tai tilannetta
- Ole mieluummin joustava kuin jyrkkä
- Älä oikaisen huumaantuneen tai muuten sekaisen henkilön harjoja

### Hälytä apua vasta kun se on vaaratonta

- Voita aikaa niin, että muita tulisi paikalle
- Mikäli henkilö ei rauhoitu tai poistu tai on erityisen aggressiivinen, pyri hälyttämään paikalle apua niin, ettei uhkaaja sitä huomaa.

Ilmoita kohtaamastasi tilanteesta johtokeskukseen, kun tilanne on päättynyt



## Toiminta-ohje tulipalon sattuessa



### TOIMINTAOHJEET ONNETTOMUUDEN SATTUESSA

YLEINEN HÄTÄNUMERO ON:

**112**

### TULIPALON SATTUESSA

- PELASTA
- ILMOITA
- RAJOITA
- SAMMUTA
- OPASTA

## Toimintaohje tapaturman tai sairaskohtauksen sattuessa

- Tee nopeasti tilannearvio: - selvitä mitä on tapahtunut - onko potilas hereillä
- hengittääkö, toimiiko sydän
- Käynnistä potilaan ensiapu
- Pienet vammat voit hoitaa itse paikan päällä
- Käytä päivystyspisteen välineistöä ja tarvikkeita
- Pyydä apua ensiaputaitoisilta
- Suuremmissa vammoissa tai vakavissa sairastapauksissa tee hätäilmoitus:

### • Yleinen hätänumero 112

- Hätäilmoitusta tehdessä kerro:
  - - mitä on tapahtunut (mahdollisimman tarkkaan)
  - - osoite ja kerros
  - - miten opastus tapahtuu
  - - kuka olet
  - Älä sulje puhelinta, ennen kuin saat siihen luvan
  - Järjestä selkeä opastus paikalle
  - Älä jätä potilasta yksin
- Opettele henkeä pelastavat ensiaputoimenpiteet: - tarkista hengittääkö potilas ellei, aloita puhalluselvytys kahdella puhalluksella, sulje sieraimet peukalolla ja etusormella, paina huulesi potilaan suulle ja puhalla kaksi rauhallista puhallusta, seuraa rintakehän liikkumista - tarkista onko potilaalla merkkejä verenkierrosta, ellei ole aloita paineluelvytys, hae oikea paikka, mittaa kaksi sormen leveyttä rintalastan alaosaan ylöspäin, aseta toisen kämmenen tyvi rintalastalle ja toinen käsi käden selän päälle - paina 30 kertaa käsivarret suorina rintalastaa mäntämäisellä liikkeellä painelutaajuudella 100 kertaa minuutissa, anna rintakehän painua noin 4-5 cm - jatka puhallus-paineluelvytystä, 2 puhallusta ja 30 painelua, kunnes potilas virkoo tai et enää jaksa tai saat ammattiapua.







**KIITOS PANOKSESTANNE  
TAPAHTUMASSAMME!**

[www.jukola.com/2020](http://www.jukola.com/2020)

